

项目绩效自评报告

资金名称：体育彩票综合业务项目

预算单位：广东省体育彩票中心（公章）

填报人姓名：

联系电话：

填报日期：

目录

一、基本情况.....	- 1 -
(一) 项目背景.....	- 1 -
(二) 项目内容.....	- 1 -
(三) 预算管理情况.....	- 2 -
1. 2021年项目预算安排情况.....	- 2 -
2. 预算执行情况.....	- 3 -
3. 资金管理情况.....	- 3 -
(四) 项目绩效目标设置情况.....	- 4 -
1. 项目绩效目标.....	- 4 -
2. 项目绩效指标.....	- 4 -
(五) 项目实施情况.....	- 5 -
1. 运转配套工作.....	- 5 -
2. 业务提升工作.....	- 6 -
二、自评情况.....	- 7 -
(一) 自评分数.....	- 7 -
(二) 项目资金使用绩效.....	- 7 -
1. 项目资金支出情况.....	- 7 -
2. 项目绩效目标完成情况.....	- 8 -
3. 项目分用途使用绩效.....	- 12 -
(三) 项目存在的问题.....	- 15 -
1. 预算编制不够科学，未充分贴合工作实际.....	- 15 -

2. 即开票供应有待完善，制约市场占有率发展	- 16 -
3. 绩效目标编制合理性不足，绩效约束力较弱	- 17 -
三、改进意见	- 18 -
（一）加强事前论证，提升预算编制科学性	- 18 -
（二）提升即开票运营质量，增强市场竞争力	- 18 -
（三）增强绩效管理意识，优化绩效目标设置	- 19 -
附件1 项目绩效自评指标评分表	- 21 -

一、基本情况

（一）项目背景

依据《彩票管理条例》，省、自治区、直辖市人民政府民政部门、体育行政部门依法设立的福利彩票销售机构、体育彩票销售机构，分别负责本行政区域的福利彩票、体育彩票销售工作。为保障全省销售系统及各业务系统平台运转顺畅，彩票物资、宣传物料等供应顺利，保障和规范销售网点合法销售体育彩票，推动省体育彩票销售业务工作的顺利开展，广东省体育彩票中心（以下简称“省体彩中心”）依据年度工作计划、《关于进一步加强实体店申请、审批和建设规范的通知》（粤体彩市〔2020〕28号）等文件，设立体育彩票综合业务项目（以下简称“项目”）。

（二）项目内容

根据《项目绩效目标申报表》，项目内容主要包括以下两大类：

一是根据年度工作计划及以前年度工作开展情况，开展中心及网点运转配套工作。主要由即开部、市场部、公关部、技术部、财务部、综合部负责开展，具体包括全省即开票高效运营系统服务、全省热敏纸及投注单的印制、物流仓储、耗材购买、专项审计、彩票风险基金清算等。

二是根据年度工作计划，结合上级相关要求，开展业务培训及神秘顾客检查活动等业务提升相关工作。主要由市场

部、技术部、综合部负责开展，具体包括2021年全省技术培训、每季度组织全省体彩机构业务骨干进行业务培训交流、全省机构管理人员综合能力提升培训、神秘顾客检查等活动。

(三) 预算管理情况

1. 2021年项目预算安排情况

根据《2021年度省体彩中心部门预算批复表-部门预算项目支出及其他支出预算表》，该项目2021年预算安排3,720.06万元。根据《广东省财政厅关于调剂安排省体彩中心2021年部门预算项目支出的通知》(粤财综〔2021〕42号)，项目于2021年10月调增预算1,341.38万元，实际下达项目年度预算5,061.44万元。调整后各子项目的预算情况如下表。

表1-1 项目预算安排表

单位：万元

部门	明细项目名称	年初预算金额	年度预算金额
即开部	全省即开票高效运营系统服务费用		2,221.61
	即开票刮片耗材		30.00
	尾票核销		2.93
市场部	热敏票、投注单印制费		1,766.00
	热敏纸仓储、配送		275.00
	其他业务支出(专管员、优秀网点培训等)		40.00
	神秘顾客检查		22.86
公关部	宣传品全省物流配送		53.90
技术部	业务培训费		5.00
	省中心仓库设备调拨运费		3.00
财务部	财务报表年审、税审服务项目		7.00
	整体支出绩效评价协助服务项目		7.40
	内控报告编报服务项目		4.00

	专项审计费用		18.90
	风险基金		10.00
	即开游戏停售产生的超兑资金结算		106.38
	快中彩退市资金结算		444.00
综合部	全省季度业务培训费		3.46
	全省体彩机构管理人员培训班		2.00
	交通工具购置		30.00
	仓库物资物流费用		8.00
合计		3,720.06	5,061.44

2. 预算执行情况

根据《2021年项目预算执行情况表》，该项目2021年实际支出5,026.23万元，结余资金35.21万元，预算执行率为99.30%。项目资金主要用于运转配套工作、业务培训及神秘顾客检查活动等业务提升工作。其中，运转配套工作费用支出4,969.60万元，占比98.87%；业务提升工作费用支出56.63万元，占比1.13%。

3. 资金管理情况

该项目严格依据《彩票管理条例》、《广东省体育彩票中心预算管理制度》（2021年修订）、《关于印发〈广东省体育彩票中心票据管理制度〉的通知》（粤体彩财〔2021〕21号）、《广东省体育彩票中心经费支出管理制度》（2020年修订）、《广东省体育彩票中心采购工作管理办法》（2018年12月修订）等相关规定执行，确保体育彩票综合业务项目资金管理使用依法依规。

(四) 项目绩效目标设置情况

1. 项目绩效目标

该项目2021年度绩效目标为：围绕“做负责任的、可信赖的、健康持续发展的国家公益彩票”发展目标，结合总局体彩中心整体部署，全面加强责任彩票、队伍、渠道、品牌、产品建设，树立体育彩票的良好形象，保障本级体育彩票销售业务工作的顺利开展。完成年度销量、销售网点数量保持稳定，不出现大的降幅，使我省体育彩票保持良好、健康的发展。

2. 项目绩效指标

该项目2021年度共设置10个产出指标，4个效果指标，具体情况如下表1-2所示：

表1-2 项目绩效指标表

一级指标	二级指标	三级指标	当年度指标值
产出指标	数量指标	体育彩票年销售量（亿元）	160
		支出率	90%
		支出及时率	80%
		体育彩票年公益金筹集量（亿元）	41
		体育彩票销售网点年末数量	13,000
		即开票配送数量	≥即开票销售数量
	质量指标	机构正常运行	保障本省销售系统及各业务系统平台运转顺畅，彩票物资、宣传物料等供应顺利，保障和规范销售网点合法销售体育彩票，保证我省体育彩票销售业务工作的顺利

			开展
		即开票高效运营服务项目运行情况	确保正常运行
		配送验收合格率	100%
	时效指标	开设、调整、停止彩票游戏前向社会发布公告及时率	100%
效益指标	经济效益指标	体育彩票年公益金筹集量	≥ 上年筹集量85%
	社会效益指标	安全责任事故	≤ 0.1%
	可持续性影响指标	对我省体彩事业发展的影响	积极
	服务满意度指标	彩民满意度	≥ 90%

备注：项目绩效目标及指标以《广东省财政厅关于调剂安排省体彩中心2021年部门预算项目支出的通知》（粤财综〔2021〕42号）中附件2-2《体育彩票综合业务项目绩效目标表》为准。

（五）项目实施情况

1. 运转配套工作

（1）网点运转

一是开展全省即开票高效运营系统服务，为网点采购及配送刮片、终端机等耗材及宣传品，主要通过政府采购委托第三方对全省即开型彩票订票、仓储配送进行管理。具体包括即开型彩票数据查询分析等系统功能的开发维护及管理、即开型彩票仓储、即开型彩票点对点配送，即开型彩票库存优化、数据分析与市场营销、网点服务等内容，重点为通过电话、网站、微信及APP等订票功能向全省体育彩票销售网

点、市县仓库进行点对点的配送即开型彩票。

二是热敏票及投注单印制、仓储、配送等一系列工作，主要通过政府采购委托第三方完成热敏纸设计、印制、检验、包装、仓储、配送、服务等各项工作。在收到订单后7天内，第三方需根据《中国体育彩票发货单》的信息完成热敏纸从生产厂家到省体彩中心集中配送仓库或指定地点的物流配送工作。省体彩中心对热敏纸进行抽样检验，并根据收货方签收的《中国体育彩票发货单》按季度结算印制及配送费用。

（2）中心运转

主要由财务部负责开展，具体包括财务报表年审、税审服务、整体支出绩效评价协助服务、内控报告编报服务、专项审计，风险基金、即开游戏停售产生的超兑资金结算，交通工具购置等。

2. 业务提升工作

（1）培训活动

由市场部及综合部负责开展，主要面向专管员、优秀网点开展培训，每季度组织全省体彩机构业务骨干进行业务培训交流，组织开展全省机构管理人员综合能力提升培训等。具体包括2021年渠道建设工作小组培训、学党史系列：廉政教育培训、全省彩票运营管理相关培训、专业运营和应急管理工作培训等线下培训。

（2）神秘顾客检查

通过政府采购，委托第三方调查机构派遣专职调查人员以神秘顾客的方式到销售网点进行消费体验及观察，并确保在销售网点不知情的情况下对网点进行视频拍摄，在离开网点后填写调查问卷。2021年省体彩中心共组织神秘顾客抽查3次，其中，9-10月共检查星级实体店765个（三星466个、占比60.90%；四星205个、占比26.80%；五星90个、占比11.80%；无星级资料4个、占比0.50%）。

二、自评情况

（一）自评分数

基于《项目支出绩效自评表》，我中心认为，该项目绩效自评评分为**94.92分**，自评等级为“**优秀**”。项目总体完成了预期绩效目标和指标，资金使用合规，全省销售系统及各业务平台运转较为顺畅，彩票物资、宣传物料等供应顺利。但不足的是，项目预算编制科学性不足、即开票供应效率未能充分满足市场需求。针对上述问题，我中心将加强事前评估论证、提升预算编制科学性，增强即开票运营质量和市场竞争力。

（二）项目资金使用绩效

1. 项目资金支出情况

该项目实际支出5,026.23万元，年度预算执行率为99.30%。从子项目支出情况来看，大部分子项目的预算执行情况较好，但“其他业务支出（专管员、优秀网点培训等）”、

“全省体彩机构管理人员培训班”、“交通工具购置”子项的预算执行率较低，分别为78.75%、64.00%、56.37%；“业务培训费”、“省中心仓库设备调拨运费”子项的预算执行率为0%，上述子项共结余预算资金30.31万元，占项目预算结余总资金的86.08%。

经分析，该部分资金预算执行率较低的原因主要是，预算编制不合理，未对各子项目的支出内容和预算安排进行统筹；预算规模测算不准确，常态化子项目的支出计划未充分与工作计划结合。（详见存在问题）

2. 项目绩效目标完成情况

（1）总体绩效目标完成情况

总体来看，项目绩效目标基本实现，全省销售系统及各业务平台运转较为顺畅，彩票物资、宣传物料等供应顺利。一是2021年广东省销售体育彩票216.84亿元，完成目标的135.53%；筹集公益金55.33亿元，完成目标的134.95%；截至2021年底，全省体育彩票销售网点数量为13,305个，完成目标的102.35%。二是项目预算执行率94.25%，整体支出及时率达80%。

但“交通工具购置”、“业务培训费”等子项目存在支出进度滞后或未发生支出的情况。同时，持续结构性缺票问题，一定程度上影响到经典票的培育以及市场销售，项目实施效益和可持续效果有待进一步提高。

（2）绩效指标完成情况

①产出指标

数量指标。一是2021年度全省体育彩票销售额216.84亿元，超额完成不低于160亿元的目标，目标完成率为135.53%；二是项目预算执行率99.30%，整体支出及时率达80%，基本完成目标，但个别子项目预算执行情况不理想；三是2021年全省共计筹集公益金55.33亿元，超额完成筹集量不低于41亿元的目标，目标完成率为134.95%；四是2021年末全省体育彩票销售网点数量达到13,305个，超额完成不低于13,000个的目标，目标完成率为102.35%；五是2021年即开票出库金额30.61亿元，大于即开票销售金额28.99亿元，目标完成率为100%。

质量指标。一是2021年，仓储中心安全管理到位，即开票配送效率稳步提升，管理服务系统平台功能完善。但社会网点频繁退站、经营效益一般、社会申请积极性不够高、网点拓展难的现象仍存在。受疫情及经济社会环境影响，2021年即开社会网点数量为696个，同比上年减少1318个；体彩专营店数量对比2020年减少486个。

二是即开票高效运营服务项目运行情况。2021年项目整体运行平稳，仓储中心安全管理到位，即开票配送效率稳步提升，管理服务系统平台功能完善，完成目标。

三是即开票及热敏纸配送验收合格率为100%，并针对即

开票订单配送服务质量进行了13,481次电话回访，网点整体满意度为99.7%，完成目标。

时效指标。2021年未发生开设、调整、停止彩票游戏的相关事件，开设、调整、停止彩票游戏前向社会发布公告及时率100%，完成目标。

②效益指标

经济效益指标。2021年全省共计筹集公益金55.33亿元，2020年全省共筹集公益金44.24亿元，2021年公益金筹集量为2020年的125%。超额完成彩票公益金筹集量不低于上年筹集额85%的目标，目标完成率为147.06%。

社会效益指标。实现了零安全事故，完成了安全责任事故小于等于0.1%的目标，目标完成率为100%。

可持续性影响指标。2021年全省体育彩票销量和公益金筹集位居全国第一，省内彩票销售市场份额57.26%，创历史新高；销售实体店保持14,001个，提供就业岗位近3万个，创造就业收入17亿元，代扣代缴个人偶然所得税5.18亿元，为筹集公益资金，促进体育、公益事业发展，带动和服务经济社会发展作出了积极贡献，完成目标。

服务满意度指标。在对各地市开展公共服务满意度问卷调查中，收回有效调查问卷321份，平均满意度评分为93.84分，彩民满意度达到了93.84%，目标完成率为104.27%。

表2-1 项目绩效指标及完成情况

一级指标	二级指标	三级指标	当年度指标值	实际完成值	偏差说明
产出指标	数量指标	体育彩票年销售量(亿元)	160	216.84	已完成
		支出率	90%	94.25%	已完成
		支出及时率	80%	整体预算支出较为及时,但个别子项目存在支出进度滞后或未支出的情况。	“业务培训费”和“省中心仓库设备调拨运费”子项的预算执行率为0%。
		体育彩票年公益金筹集量(亿元)	41	55.33	已完成
		体育彩票销售网点年末数量	13,000	13,305	已完成
		即开票配送数量	≥即开票销售数量	2021年即开票出库金额30.61亿元,大于即开票销售金额28.99亿元。	已完成
	质量指标	机构正常运行	保障本省销售系统及各业务系统平台运转顺畅,彩票物资、宣传物料等供应顺利,保障和规范销售网点合法销售体育彩票,保证我省体育彩票销售业务工作的顺利开展	全省销售系统及各业务平台运转较为顺畅,彩票物资、宣传物料等供应顺利。但社会网点频繁退站、经营效益一般、社会申请积极性不够高、网点拓展难的现象仍存在。	基本完成,销售机构运作质量、积极性和稳定性仍有待提高
		即开票高效运营服务项目运行情况	确保正常运行	2021年项目整体运行平稳,仓储中心安全管理到位,即开票配送效率稳步提升,管理服务系统平台功能完善。	已完成

		配送验收合格率	100%	100%	已完成
	时效指标	开设、调整、停止彩票游戏前向社会发布公告及时率	100%	100%	已完成
效益指标	经济效益指标	体育彩票年公益金筹集量	≥ 上年筹集量 85%	2020年全省共筹集公益金44.24亿元，2021年公益金筹集量为2020年的125%。	已完成
	社会效益指标	安全责任事故	≤ 0.1%	未发生安全责任事故	已完成
	可持续性影响指标	对我省体彩事业发展的影响	积极	2021年全省体育彩票销量和公益金筹集位居全国第一，省内彩票销售市场份额57.26%，创历史新高；销售实体店保持14,001个，提供就业岗位近3万个，创造就业收入17亿元，代扣代缴个人偶然所得税5.18亿元，为筹集公益资金，促进体育、公益事业发展，带动和服务经济社会发展作出了积极贡献。	已完成
	服务满意度指标	彩民满意度	≥ 90%	93.84%	已完成

3. 项目分用途使用绩效

(1) 运转配套工作

① 网点运转

一是全省即开票高效运营系统服务稳定运行，全年为实体店配送即开票8.9万箱，配送及妥投率达到99.9%，用户满意度99.7%。二是实施热敏纸集中仓储、按需配送到实体店。全年共入库热敏纸8万箱，共配送热敏纸8.55万箱，月均配送7123箱，热敏纸消耗率同比下降24%。全年96.6%的订单2日内送达，98.9%的订单3日内送达。三是优化投注单印制管理、规范使用模式。继续印制大乐透与传统足彩14场投注单，其它种类不再印制；按每半年一次的频率统一下发至地市，如有不足，由地市中心自行印制，有效加强投注单使用管理、减少耗材浪费、提高物资使用效益。

四是完成年度传统终端调拨、调配，保证实体店建设、经营顺利开展。2021年全省传统终端13,000台，在线使用11,242台，在线使用率达86.48%。全省共计使用安卓终端机2,017台，主要用于省、市行业连锁渠道门店。五是加强服务配套及跟踪管理，全年95086体彩热线受理电话服务6,390次、工单处理率为100%，合同签订电子化、资讯服务信息化、培训考试网络化、配送服务上门化，服务质量和效率明显提升，得到广大实体店的普遍认可。

②中心运转

一是主动适应新形势新常态工作发展需要，成立内控工作领导小组，开展省本级风险评估、内控评价及内部控制情况报告等，持续开展内控体系建设，认真自查自纠自改，进

一步查漏补缺、理顺关键环节工作流程，明晰岗位职责和内控措施，提升管理能力和水平。2021年新增《广东省体育彩票风险防控管理试行办法》和《广东省体育彩票中心行政事业性国有资产管理制​​度》等、修订《广东省体育彩票中心采购工作管理办法》等共计规章制度14项，坚持用制度管人、按制度办事，大大促进了各部门、地各市间的团结协作和工作效益提升。

二是为确保快中彩、高频游戏等退市游戏资金结算准确无误，核实各种彩票游戏奖池资金核算准确性，省体彩中心委托第三方机构对彩票销售资金账目进行了专项核对清查。通过专项清查，更正、调整有关科目账务核算，补充办理以前年度业务结算，进一步提高了销售资金账目的准确性。

（2）业务提升工作

一是加强销售人员合规要求培训，提高基层销售队伍合规意识。开展了2021年渠道建设工作小组培训、学党史系列：廉政教育培训、全省彩票运营管理相关培训、专业运营和应急管理培训等线下培训。并通过全省体彩服务平台，开展《体育彩票销售人员合规管理专题培训》线上培训，针对体彩销售人员合规管理要求一“十禁止”、“十不得”进行讲解，提高实体店对合规销售的认识，营造拒绝非法彩票的社会氛围与环境。二是按规定开展神秘顾客抽查跟踪，2021年线下神秘顾客抽查合格率为90%，通过了国家有关此项工

作考核。

（三）项目存在的问题

1. 预算编制不够科学，未充分贴合工作实际

一方面，项目预算编制合理性不足，部分子项无实际支出需求或与其他子项重复设置。根据《2021年项目预算执行情况表》，项目2021年预算执行率为99.30%，总体预算执行率较高，但21个子项目中有2个子项的预算执行率为0%，分别是“业务培训费”和“省中心仓库设备调拨运费”。由于项目预算编制和执行涉及多个部门，统筹难度大，各部门在年初预算编制阶段主要根据部门工作计划各自申报培训经费、仓储物流调拨运经费等，子项目间的整合力度有待加强。

另一方面，对常态化项目的预算规模估算不准确，预算调整幅度大。项目年初预算规模为3,720.06万元，于2021年10月调增预算1,341.38万元，预算调整规模为36.06%。其中，“全省即开票高效运营系统服务费用”、“热敏票及投注单印制费”、“热敏纸仓储及配送”等子项均在9月发生预算不足、需调增预算的情况。由于上述子项均已签订服务合同，支出单价及结算方式确定，预算规模应根据预测的彩票销量进行编制。但由于彩票销量受疫情等客观因素影响，上述常态化子项目的预算规模测算不够准确，与实际工作情况和支出需求的匹配度有待提升。

2. 即开票供应有待完善，制约市场占有率发展

目前即开票供应在种类丰富度、配送高效性方面尚未完全满足市场需求，配送末端服务质量还有提升空间。2021年，全省即开票月均库存达标率为71.3%，较2020年提升3.8%。但各地市库存达标率差异较大，其中，肇庆、梅州、清远等地市的库存达标率不足60%，阳江、汕尾、湛江等地的库存达标率不足50%。同时，2021年广东省即开票库存存在持续结构性缺票问题。结构性缺票指的是持续出现经典票品种供应不够丰富的问题，2021年全省出现特定经典票一票难求的情况，年底时更出现了省中心仓库清零的问题，一定程度上制约了销量和市场占有率发展。从实际市场占有率情况来看，2021年全省顶呱刮市场占有率为41.37%，同比下降了1.14%。市场占有率高于50%的仅有深圳一个地市，较2020年减少一个地市。

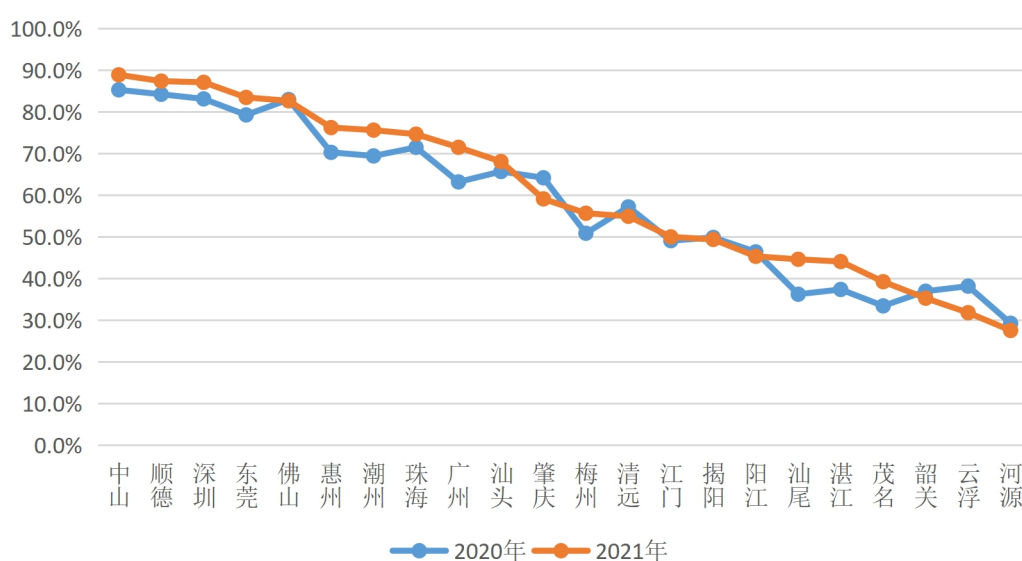


图2-1 2021年各地市库存达标率

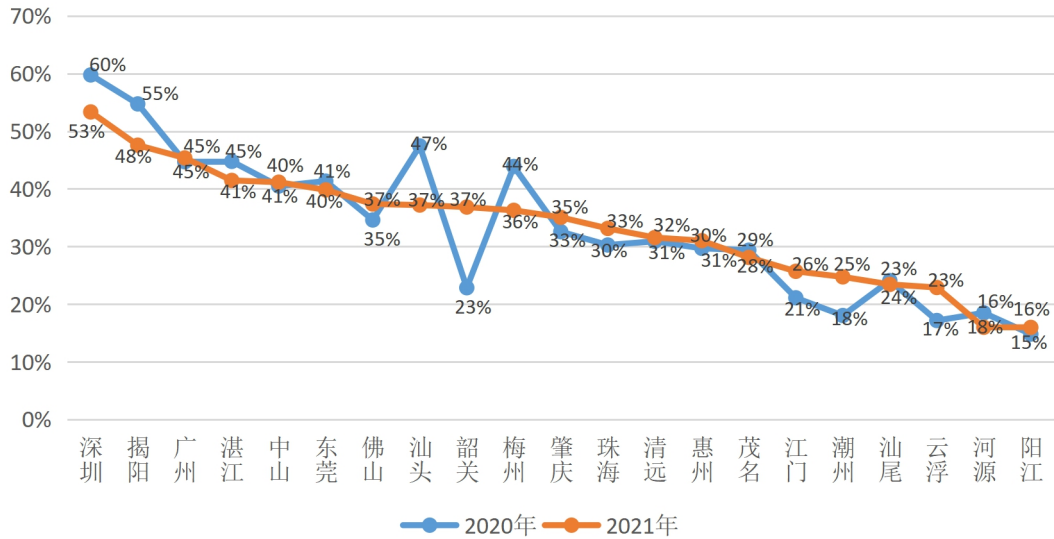


图2-2 2021年各地市库存达标率

3. 绩效目标编制合理性不足，绩效约束力较弱

一是项目绩效指标设置与项目实际工作内容不够贴合，总体绩效目标与项目事业发展内容不够匹配。绩效目标和绩效指标的设置应体现项目的实际工作内容和个性化工作目标。该项目内容主要是中心及网点运转配套工作、业务培训及神秘顾客检查活动等业务提升相关工作，但所设置数量指标为“体育彩票年公益金筹集量”、“体育彩票销售网点年末数量”、“体育彩票年销售量”，时效指标为“开设、调整、停止彩票游戏前向社会发布公告及时率”，与项目实施内容关联度较小，未对内控工作及培训工作的数量、质量和时限做出引导和约束。

二是部分绩效指标设置规范性不足，指标值设置不合理。一方面，数量指标“支出率”，应归类为成本指标；“支出及时率”应归类为时效指标；“体育彩票年公益金筹集量”

和“体育彩票年销售量（亿元）”与项目产出效益关联度大，应归类为经济效益指标。另一方面，“支出及时率”指标的目标值为“80%”，即允许有20%的预算资金不按时支出，容错范围过大。从实际情况来看，21个子项目中共有2个子项的预算执行率为0%、3个子项的预算执行率低于80%，绩效指标的约束力度不足。

三、改进意见

（一）加强事前论证，提升预算编制科学性

一是对各部门申报子项目的立项必要性、方案可行性、预算规模合理性等方面进行事前评估，结合省体彩中心年度工作计划，对各项培训工作、配送服务等进行统筹安排，避免产生重复立项或无实际工作计划却安排预算的情况。二是对上一年度各类体育彩票销售情况进行深入分析、总结，结合当年度体育彩票销售目标，合理安排常态化项目预算，保障各项工作的顺利、稳定开展。

（二）提升即开票运营质量，增强市场竞争力

一是提升订单处理能力，加强对于大型营销活动、销售高峰期等应急处理的投入与保障。持续升级数据分析能力，对各地市的销售数据和订单需求进行结构化分析，继续优化订票体验，加强到货信息的预告工作。二是增强与国家体育彩票中心的沟通，提升经典票和畅销票的生产供应能力，摸索改善结构性缺票问题的有效方案。

（三）增强绩效管理意识，优化绩效目标设置

一方面，通过分析、归纳项目总体绩效目标，明确当年度工作任务。并从投入资源、开展工作、质量标准、成本要求、产出内容、产生效果等角度，设置完整合理的绩效指标。

建议将总体绩效目标调整为：围绕“做负责的、可信赖的、健康持续发展的国家公益彩票”发展目标，结合总局体彩中心整体部署，全面加强责任彩票、队伍、渠道、品牌、产品建设，树立体育彩票的良好形象，保障本级体育彩票销售业务工作的顺利开展。完成全省即开票高效运营系统服务，热敏票及投注单印制、仓储、配送，财务报表年审、税审服务、整体支出绩效评价服务，业务培训及神秘顾客检查等工作，实现各销售网点及省体彩中心运转稳定，使我省体育彩票保持良好、健康的发展。

建议将数量指标调整为：“培训场次”、“全省库存达标率”、“神秘顾客检查次数”等，依据当年度项目实施方案设定。建议质量指标调整为“培训合格率”、“神秘顾客检查通过率”等，依据当年度项目实施子项目对应质量标准设定。建议将成本指标设置为“支出率”。建议将时效指标调整为“按期支付完成率”、“开设、调整、停止彩票游戏前向社会发布公告及时率”、“采购任务完成及时率”等，根据依据当年度项目实施对应时效标准设定。建议将经济效益指标调整为“体育彩票年公益金筹集量（亿元）”、“体

育彩票年销售量（亿元）”等，依据因项目实施产生的经济效益设定。

另一方面，参考相关历史数据、行业标准、计划标准等，科学设定指标值。在考虑可实现性的基础上，尽量从严、从高设定指标值，充分发挥绩效目标对项目执行的引导约束和控制作用。

附件1 项目绩效自评指标评分表

项目绩效自评指标评分表						
填报单位名称: 广东省体育彩票中心					金额单位: 万元	
基本 情况	项目名称	体育彩票综合业务项目	评价年度	2021	评价金额	5,026.23
	联系人		联系电话		联系邮箱	
	实施文件依据	《彩票管理条例》、年度工作计划安排计划等文件			所属“财政事权”名称	彩票销售管理
资金 情况	资金安排情况	预算计划安排	3,720.06			
		实际分配下达	省本级	5,061.44	转移支付至市县	
	资金使用情况	实际支出金额	省本级	5,026.23	转移支付至市县	

	绩效目标情况	预期总体目标	<p>围绕“做负责的、可信赖的、健康持续发展的国家公益彩票”发展目标，结合总局体彩中心的整体部署，加强责任彩票的建设，树立体育彩票的良好形象，做负责的公益彩票。保障本省销售系统及各业务系统平台运转顺畅，彩票物资、宣传物料等供应顺利，保障和规范销售网点合法销售体育彩票，保证我省体育彩票销售业务工作的顺利开展。完成年度销量目标任务160亿元，筹集彩票公益金41亿元，完成体彩销售网点年末数量达到13,000个，预算支出率达到90%，支出及时率达到80%。使我省体育彩票保持良好、健康的发展。</p>	是否如期实现预期总体目标	<p>项目绩效目标基本实现，全省销售系统及各业务平台运转较为顺畅，彩票物资、宣传物料等供应顺利。全省即开票高效运营系统服务稳定运行，全年签署实体店代销电子合同12,998份，为实体店配送即开票8.9万箱，配送及妥投率达到99.9%，用户满意度99.7%。但“交通工具购置”、“业务培训费”等子项目存在支出进度滞后或未发生支出的情况。同时，持续结构性缺票问题，一定程度上影响到经典票的培育以及市场销售，项目实施效益和可持续效果有待进一步提高。</p>
--	--------	--------	--	--------------	--

指标评分表

评价指标						评价年度预期值	评价年度实现值	自评分数	未达标原因分析	评分标准	参考佐证材料
一级指标		二级指标		三级指标							
名称	权重(%)	名称	权重(%)	名称	权重(%)						
过程	20	资金管理	12	资金支出率	12	/	/	11.92	资金支出率为99.30%。	主要依据“支付额/预算额度*100*指标权重”计算核定得分，同时综合考虑工作进度，以及	1-1. 《2021

									是否垫资或履行支付手续而影响支出率等因素适当调整最后得分。	预算执行情况表》 1-2.《体育彩票综合业务项目-预算执行情况表》	
		事项管理	8	监管有效性	8			6	2021年全省出现特定经典票一票难求的情况，年底时更出现了省中心仓库清零的问题，对即开票供应工作的监管不够到位。	各级业务主管部门按规定对项目建设或方案实施开展有效的检查、监控、督促整改的，得满分；否则，视情况扣分。	1-3.《即开部2021年工作总结》
产出	40	数量指标	各项指标权重=40/指	体育彩票年销售量（亿元）	4	160	216.84	4	已完成	1. 定量指标：自评分数=评价年度实现值/评价年度预期值*指标权重*100； 2. 定性指标：根据指标完成情况分为“全部或	2-1.《广东体彩
				支出率	4	90%	99.30%	4	已完成		

		标总数	支出及时率	4	80%	整体预算支出较为及时,但个别子项目存在支出进度滞后或未支出的情况。	2	“业务培训费”和“省中心仓库设备调拨运费”子项的预算执行率为0%。	基本达成预期指标”、“部分达成预期指标并具有一定效果”、“未达成预期指标且效果较差”三挡,分别按照80%(含)-100%、60%(含)-80%、0-60%填写完成比例。自评分数=完成比例*指标权重*100。	2021年工作总结暨2022年工作计划》; 2-2.《2021年度广东体彩高效运营服务项目汇报》; 2-3.《省中心即开部2021年中央转移支付项目执行调查问卷》
		体彩彩票年公益金筹集量(亿元)	4	41	55.33	4	已完成			
		体彩彩票销售网点年末数量	4	13,000	13,305	4	已完成			
		即开票配送数量	4	≥即开票销售数量	2021年即开票出库金额30.61亿元,大于即开票销售金额28.99亿元。	4	已完成			
	质量指标	机构正常运行	4	保障本省销售系统及各业务	全省销售系统及各业务平台运转较为	3	基本完成,销售机构运作质量、积极性和稳定性仍			

					系统平台运转顺畅，彩票物资、宣传物料等供应顺利，保障和规范销售网点合法销售体育彩票，保证我省体育彩票销售业务的顺利开展	顺畅，彩票物资、宣传物料等供应顺利。但社会网点频繁退站、经营效益一般、社会申请积极性不够高、网点拓展难的现象仍存在。		有待提高。		
--	--	--	--	--	---	--	--	-------	--	--

				即开票高效运营服务项目运行情况	4	确保正常运行	2021年项目整体运行平稳，仓储中心安全管理到位，即开票配送效率稳步提升，管理服务系统平台功能完善。	4	已完成		
				配送验收合格率	4	100%	100%	4	已完成		
				时效指标 开设、调整、停止彩票游戏前向社会发布公告及时率	4	100%	100%	4	已完成		
效益	40	经济效益指标	10	体育彩票年公益金筹集量	各项指标权重=40/指标总数	≥上年筹集量85%	2020年全省共筹集公益金44.24亿元，2021年公益金筹集量为2020年的125%。	10	已完成		

		社会效益 指标	10	安全责任事故		≤ 0.1%	未发生安 全责任事 故	10	已完成		
		可持续影 响指标	10	对我省体彩事业发展的影响		积极	2021年全 省体育彩 票销量和 公益金筹 集位居全 国第一， 省内彩票 销售市场 份 额 57.26%， 创历史新 高；销售 实体店保 持14,001 个，提供 就业岗位 近3万个， 创造就业 收入17亿 元，代扣 代缴个人 偶然所得 税5.18亿	10	已完成		

						元，为筹集公益资金，促进体育、公益事业发展，带动和服务经济社会发展作出了积极贡献。			
		服务对象满意度指标	10	彩民满意度	≥90%	93.84%	10	已完成	
合计:	100		100		100		94.92		

存在问题与改进措施:

存在问题:

1. 预算编制不够科学，未充分贴合工作实际:

一方面，项目预算编制合理性不足，部分子项无实际支出需求或与其他子项重复设置。21个子项目中2个子项的预算执行率为0%，分别是“业务培训费”和“省中心仓库设备调拨运费”。另一方面，对常态化项目的预算规模估算不准确，预算调整幅度大。项目年初预算规模为3,720.06万元，于2021年10月调增预算1,341.38万元，预算调整规模为36.06%。

2. 即开票供应有待完善，制约市场占有率发展:

2021年，全省即开票月均库存达标率为71.3%，较2020年提升3.8%。但各地市库存达标率差

改进措施:

1. 加强事前论证，提升预算编制科学性:

一是对各部门申报子项目的立项必要性、方案可行性、预算规模合理性等方面进行事前评估，结合省体彩中心年度工作计划，对各项培训工作、配送服务等进行统筹安排，避免产生重复立项或无实际工作计划却安排预算的情况。二是对上一年度各类体育彩票销售情况进行深入分析、总结，结合当年度体育彩票销售目标，合理安排常态化项目预算，保障各项工作的顺利、稳定开展。

2. 提升即开票运营质量，增强市场竞争力:

<p>异较大，其中，肇庆、梅州、清远等地市的库存达标率不足60%，阳江、汕尾、湛江等地的库存达标率不足50%。同时，2021年广东省即开票库存存在持续结构性缺票问题。</p> <p>3. 绩效目标编制合理性不足，绩效约束力较弱：</p> <p>一是项目绩效指标设置与项目实际工作内容不够贴合，总体绩效目标与项目事业发展内容不够匹配。二是部分绩效指标设置规范性不足，指标值设置不合理。</p>	<p>一是提升订单处理能力，加强对于大型营销活动、销售高峰期等应急处理的投入与保障。持续升级数据分析能力，对各地市的销售数据和订单需求进行结构化分析，继续优化订票体验，加强到货信息的预告工作。二是增强与国家体育彩票中心的沟通，提升经典票和畅销票的生产供应能力，摸索改善结构性缺票问题的有效方案。</p> <p>3. 增强绩效管理意识，优化绩效目标设置：</p> <p>一方面，通过分析、归纳项目总体绩效目标，明确当年度工作任务。并从投入资源、开展工作、质量标准、成本要求、产出内容、产生效果等角度，设置完整合理的绩效指标。另一方面，参考相关历史数据、行业标准、计划标准等，科学设定指标值。在考虑可实现性的基础上，尽量从严、从高设定指标值，充分发挥绩效目标对项目执行的引导约束和控制作用。</p>
---	---